

Unidad 1 – El estudiante y el estudio

Actividades para la evaluación de estudiantes



Actividad Introdutoria

Para realizar la siguiente actividad mirá el video: [introduccion-actividad1.flv](#)



Actividad 1



Actividad A

Mirá con atención la siguiente lista de palabras.

¿Qué es lo que tienen en común estas palabras?

¿Cuál es la palabra intrusa?

Completá los espacios en blanco con tus respuestas.

desierto
faraones
momias
jeroglífico
monumentos
ríos

museos
oasis
sacerdotes
represas
papiro
ruinas

guerreros
santuarios
submarinos
templos
pirámides
sarcófago

Todas las palabras, exceptose asocian a la civilización



Actividad B

Elaborá el campo semántico del concepto *feria*.



.....

.....

.....

.....

.....

.....

.....

.....



¿Qué aprendí?

Leé el párrafo que aparece abajo y completá las palabras que faltan.

Las palabras relacionadas por un mismo..... o forman un campo semántico.

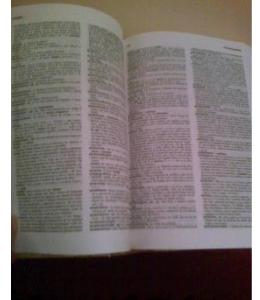


Actividad 2



Actividad A

En el siguiente cuadro se encuentran los tres significados de una misma palabra. Leelos con atención para poder captar cuál es esa palabra. Te damos una ayuda: haz clic en el siguiente enlace <http://clave.smdiccionarios.com/app.php> y se abrirá una página con el Diccionario *Clave*. Allí podrás escribirla para comprobar si es la que corresponde. Una vez lo hayas logrado, escribí la palabra en el primer espacio en blanco y completá la información sobre etimología en el segundo espacio en blanco.



s.m.

1. Planta herbácea de origen oriental, de hojas largas y estrechas y cañas cilíndricas, lisas y desnudas que terminan en un penacho de espigas con pequeñas flores verdosas.
2. Lámina obtenida del tallo de esta planta, que se usaba en la Antigüedad para escribir en ella.
3. Manuscrito realizado sobre esta lámina.

ETIMOLOGÍA: Del latín



Actividad B

En el siguiente cuadro se encuentran los tres significados de una misma palabra. Leelos con atención para poder captar cuál es esa palabra. Te damos una ayuda: haz clic en el siguiente enlace <http://clave.smdiccionarios.com/app.php> y se abrirá una página con el Diccionario *Clave*. Allí podrás escribirla para comprobar si es la que corresponde. Una vez lo hayas logrado, escribí la palabra en el primer espacio en blanco, copiá las abreviaturas que están debajo de la palabra definida, buscá los ejemplos correspondientes a cada una de las acepciones y copialos en las líneas punteadas correspondientes.



.....
.....

- 1. Sistema de división de tiempo en períodos regulares de años, meses y días:

.....
.....

- 2. Registro de los días del año distribuidos en meses y semanas, con indicaciones sobre las festividades y otras informaciones de tipo astronómico:

.....
.....

- 3. Distribución de determinadas actividades humanas a lo largo del año:

.....
.....

Del latín *calendarium*



Actividad C



Leé nuevamente las definiciones anteriores y contestá oralmente las siguientes preguntas:

1. ¿Para qué acudís a un diccionario?
2. ¿Qué significan las abreviaturas que copiaste?
3. ¿Por qué aparecen varios números en cada definición?
4. ¿Qué datos aparecen a continuación de lo definido? ¿Cómo aparecen?
5. ¿Para qué se utilizan ejemplos después de las definiciones?



¿Qué aprendí?

- A recurrir al diccionario para consultar el significado de las palabras.
- A entender definiciones.
- A conocer abreviaturas utilizadas en el diccionario.
- A reconocer el uso de las ejemplificaciones en los diccionarios.
- A identificar las distintas acepciones de una palabra.



Actividad 3



Actividad A



Leé el siguiente texto:

En el antiguo Egipto, los faraones y sacerdotes otorgaron al gato categoría de dios: entendían que era quien les traía los mensajes y augurios del más allá. Era un ser intocable. Según informara Diodoro de Sicilia: “Al que mata a un gato en Egipto, le espera la muerte, haya cometido ese crimen voluntariamente o no, y el pueblo se congrega para matarlo”. Herodoto, por su parte, señalaba que en caso de incendio en una vivienda, el gato era el primer ser viviente que se rescataba.

Fragmento de “Gatos”, *Conozca más* Nº 94

A - Seguí las instrucciones

1. Elegí la palabra que hace referencia a lo principalmente tratado en el texto y escribirla:
2. Escribí dos palabras que denoten personas con funciones muy importantes en la civilización egipcia:,
3. Escribí la palabra que se utiliza para identificar al historiador griego:
.....



Actividad B



Respondé oralmente las siguientes preguntas:

1. ¿A qué clase de palabras pertenecen todas las que escribiste?
2. ¿Qué clasificación podrías realizar si tomaras como criterio la identificación de un referente único?
3. ¿Qué diferencia hay en la escritura?



Actividad C

1. Mirá el siguiente [video](#) que trata sobre los sustantivos.
2. Luego, accedé a la actividad en la [plataforma](#) para completar la misma.

¿Cuál es la palabra intrusa, es decir, cuál es la palabra que en el video está utilizada como ejemplo y no es un sustantivo? ¿Por qué?

La palabra intrusa es porque

.....



¿Qué aprendí?

- A identificar sustantivos comunes y propios.
- A escribir los sustantivos propios con mayúscula.



Actividad 4



Leé la siguiente lista

Agrupá las palabras que tienen características comunes y elegí un término más amplio que las incluya.

desierto, faraones, río, museos, oasis, sacerdotes, pirámides, represas, guerreros, santuarios, templos

Lugar		



¿Qué aprendí?

- Estos términos más abarcadores se denominan **hiperónimos**.



Actividad 5



Completá el siguiente cuadro a partir de las acepciones que se encuentran a continuación.

Te damos un ejemplo para ayudarte.

1. Represa: s.f. Construcción destinada a contener o a regular el curso de las aguas, hecha generalmente de cemento armado.
2. Guerrero: s.m. Persona que lucha en la guerra.
3. Oasis: s.m. Lugar con vegetación y con agua que se encuentra aislado en medio del desierto.

Acepción Nº	Lo definido	Significado de las abreviaturas		¿Qué es?		
				¿A qué clase pertenece?	Rasgos esenciales	Otros rasgos
1	Represa			construcción	contiene o regula el curso de las aguas	de cemento armado
2	Guerrero					
3	Oasis					



¿Qué aprendí?

- A reconocer las partes de las definiciones y cómo se organizan.
- A utilizar términos precisos para definir.
- A seleccionar rasgos esenciales que permitan reconocer lo definido.



Actividad 6



Actividad A

Mirá con atención la siguiente foto. Identificá, con una sola palabra, lo que ves en ella.

Anotala al lado de la foto y a continuación escribí la definición correspondiente.

.....
.....

.....
.....
.....
.....
.....



Análisis de la consigna 6A



Antes de realizar la actividad es conveniente analizar la consigna.

¿Cuáles son las palabras clave? Los cuatro verbos: “**mirá**”, “**identificá**”, “**anotala**” y “**escribí**”.

¿Qué significa “**identificar**”? Reconocer, ubicar, nombrar. En este caso, se usa con el significado de “**nombrar**”.

Por lo tanto, deberás nombrar lo que ves en la foto, pero al hacerlo tendrás que utilizar una sola palabra.

En la siguiente orden, “anotala”, aparece un pronombre pegado al verbo “anotá”.

¿A qué palabra de la consigna hace referencia ese pronombre?

A la palabra del enunciado anterior, con la que tenés que nombrar lo que aparece en la foto.

Esto significa que tenés que **registrar** esa palabra en el lugar correspondiente y luego **definir por escrito** esa palabra que encontraste.



Actividad B

Mirá con atención la siguiente foto. Identificá, con una sola palabra, lo que ves en ella.

Anotala al lado de la foto y a continuación escribí la definición correspondiente.



.....

.....

.....

.....

.....



Actividad C

Luego de escribir, contestá las siguientes preguntas:

1. ¿Qué te sucedió al escribir las definiciones?
2. ¿Tuviste que enfrentar algún obstáculo? ¿Cuál?



¿Qué aprendí?

- A descubrir un concepto a partir de la comprensión de una imagen.
- A escribir definiciones según el modelo estudiado.
- A reflexionar sobre el proceso de escritura.



Actividad 7

Actividades A y B

A. Identificá los errores que hay en las siguientes definiciones.

B. Reescribilas.

1. Pirámide: se conoce como pirámide a la construcción triangular.
2. Desierto: es el desierto de Egipto.
3. Esfinge: es lo que hay en Egipto, se ve al entrar a los templos.
4. Momia: sirve para conservar a los muertos.



Análisis de las consignas 7A y 7B

Antes de realizar la actividad es conveniente analizar las consignas.

1. ¿Cuáles son las palabras clave? Los dos verbos: “**identificá**” y “**reescribí**”.
2. ¿Qué significa “**identificar**”? Reconocer, ubicar, nombrar. En este caso, se usa con el significado de “**ubicar**”.
3. La segunda orden es “**reescribilas**”. Esta palabra está formada por el verbo conjugado en modo imperativo “**reescribí**” y un pronombre, “**las**”. ¿A qué palabra de la consigna hace referencia ese pronombre? A las definiciones.
4. Por lo tanto, una vez que **ubiques los errores** que hay en las definiciones que te presentan, deberás **escribirlas de nuevo**, pero **corrigiendo** esos errores.



¿Qué aprendí?

Elegí la opción correcta en las siguientes afirmaciones:

1. En las definiciones tengo que mencionar todos los rasgos del elemento definido.

Verdadero

Falso

2. En las definiciones tengo que mencionar los rasgos esenciales de lo definido.

Verdadero

Falso

3. En las definiciones comienzo con la mención de la clase a la que pertenece el elemento definido.

Verdadero

Falso

4. En las definiciones tengo que evitar palabras comodín (pocas precisas) (ej. "cosa")

Verdadero

Falso

5. En las definiciones puedo empezar por las expresiones "lo que es", "es cuando", "es para", "es por ejemplo".

Verdadero

Falso

6. En las definiciones tengo que utilizar términos específicos.

Verdadero

Falso



Actividad 8

Compará los siguientes textos; uno es una definición de un diccionario de lengua y otro de uno enciclopédico:

faraón fa ra ón
s.m.

Rey del antiguo Egipto (país africano)

Diccionario Clave

FARAÓN m. Soberano del antiguo Egipto. El faraón era considerado como un dios; a sus atributos (corona, diadema, cetro) se atribuían propiedades mágicas.

Puigserver, Sebastián; Prats, José M^o & Rovira, Jaime (eds.) (1996) Océano Uno Color. Diccionario enciclopédico. Barcelona: Océano





Análisis de la consigna 8

Antes de realizar la actividad anterior, asegurate de haber comprendido bien qué se te pide.

En esta consigna podés reconocer dos partes. Por un lado, te aporta una información: hay dos definiciones, extraídas de fuentes distintas: un diccionario de lengua y otro enciclopédico. Por otro lado, te da una instrucción: “**compará**”, que es un verbo conjugado en modo imperativo. ¿Qué significa “**comparar**”? Comparar es buscar las semejanzas y las diferencias que existen entre dos elementos. Por lo tanto, tendrás que leer las dos definiciones y buscar en qué se parecen y en qué se diferencian.

8.2. Completá el siguiente cuadro:	Diccionario de lengua	Diccionario enciclopédico
¿Para qué se usan?	Para realizar consultas	Para realizar consultas
¿De qué tratan?	Informan sobre el significado de una palabra.	
¿Cómo se presenta la información?		
¿Cuáles son las marcas lingüísticas?	Ausencia de verbo	
¿Qué se hace?	Se presenta el significado de la palabra.	Se presenta el significado de la palabra. Se describe. Se compara.



Actividad 9 de interpretación

Actividad A



Leé el siguiente texto:

Faraón, rey-dios

El gobierno de Egipto era una monarquía absoluta y teocrática. Gobernaba un rey, el faraón, cuyos poderes eran absolutos porque su autoridad no tenía límites: hacía las leyes, era el jefe del ejército, dirigía la vida religiosa, administraba justicia y controlaba la construcción de obras públicas. Era el símbolo de la unidad de Egipto. Todo le pertenecía: la tierra, los hombres, las cosechas, la actividad artesanal y el comercio.



Solo la figura del faraón con su poder absoluto era capaz de poner en funcionamiento la compleja organización para controlar y utilizar las aguas del río Nilo, de movilizar la población para crear la infraestructura necesaria para que la tierra produjera más, así como la realización de diques y canales a lo largo de los 1200 km que ocupaba el reino.

Sus súbditos^[1] lo consideraban un dios vivo o hijo del dios Ra, dios Sol. El pueblo egipcio tenía la profunda creencia de que solo un dios en relación estrecha con otros dioses podía conseguir que la naturaleza fuera generosa con el país.

Gobernaba hasta su muerte, por eso su cargo era vitalicio y hereditario, porque al morir, generalmente, lo sucedía su hijo o pariente más cercano.

Como el faraón no podía gobernar solo, una serie de funcionarios y sacerdotes colaboraban con él en esta tarea.

Estos sectores de la población, por su actividad y su relación con el faraón, gozaban de un gran prestigio: estaban exonerados de impuestos y recibían tierras por los servicios prestados. Integraban el sector privilegiado de la sociedad.

Extraído de Abadie, Sara et al. (2006) *Historia 1º c.b. Prehistoria. Antigüedad. Edad media*. Montevideo: Monteverde

[1] Súbditos: personas sin derechos, solo poseen deberes; sometidos a un superior.



Actividad B



Respondé las siguientes preguntas:

1. ¿Por qué razón los egipcios consideraban que el faraón era un dios?
2. ¿Cuáles características de los dioses tiene también el faraón?
3. Realizá una paráfrasis del segundo párrafo, es decir, explicalo con tus propias palabras.
4. ¿Qué significan las palabras "hereditario" y "vitalicio"? Contestá esta pregunta basándote solamente en lo que dice el texto.

Después verificá tu definición acudiendo al diccionario.

5. Hacé lo mismo con los conceptos de "monarquía absoluta" y "monarquía teocrática".
6. El texto define la monarquía de Egipto como "teocrática". ¿Qué significa este término? ¿Podés deducirlo antes de acudir al diccionario? Te ayudamos un poco:
 - Antes de continuar con esta actividad intentá contestar esta pregunta: ¿Conocés otras palabras que se parezcan a "teocrática"? ¿De dónde viene?
 - Efectivamente, viene de teocracia. Podés asociarla con las palabras "democracia" y "aristocracia", que seguramente ya conocés.
 - Si observás la formación de la palabra, verás que el término "teocracia" tiene dos componentes, cada uno de los cuales aporta un significado: teo- y -cracia. Esas unidades mínimas que aportan un significado se llaman "morfemas". En democracia y aristocracia, el morfema -cracia significa "gobierno".
 - Pasemos al otro morfema. ¿Conocés otras palabras que contengan el morfema teo-? Por ejemplo, ateo, teología. ¿Qué significado aporta ese morfema?
 - Ya estás en condiciones de asociar los dos morfemas de la palabra "teocracia":
 - La palabra "teocracia" significa



Análisis de la Consigna 3 de la Actividad 9B

Antes de responder la pregunta anterior, deberás asegurarte de haber comprendido bien qué se te pide.

En primer lugar, ubicá las palabras clave, las que te dicen lo que tenés que hacer.

En esta consigna hay dos: “**realizá**” y “**explicá**”. Observá que se trata de dos **verbos** conjugados en **modo imperativo**, el modo que se utiliza para las órdenes, pedidos, instrucciones, etc.

¿Esto significa que tenés que realizar dos actividades?

No.

Fijate en la expresión “**es decir**”. Esta expresión se utiliza para reformular una idea, para explicar lo que se ha dicho antes. Por lo tanto, la segunda parte de la consigna (“explicalo con tus propias palabras”) es una manera diferente de indicarte lo que te pide antes (“realizá una paráfrasis del segundo párrafo”).

Si no sabés qué es una paráfrasis, podés entenderlo cuando leés la segunda parte de la consigna.

En resumen: **parfrasear** es decir **lo mismo**, pero con **palabras diferentes**. Esto significa que tenés que leer el segundo párrafo y explicar lo que dice, pero usando tus propias palabras.

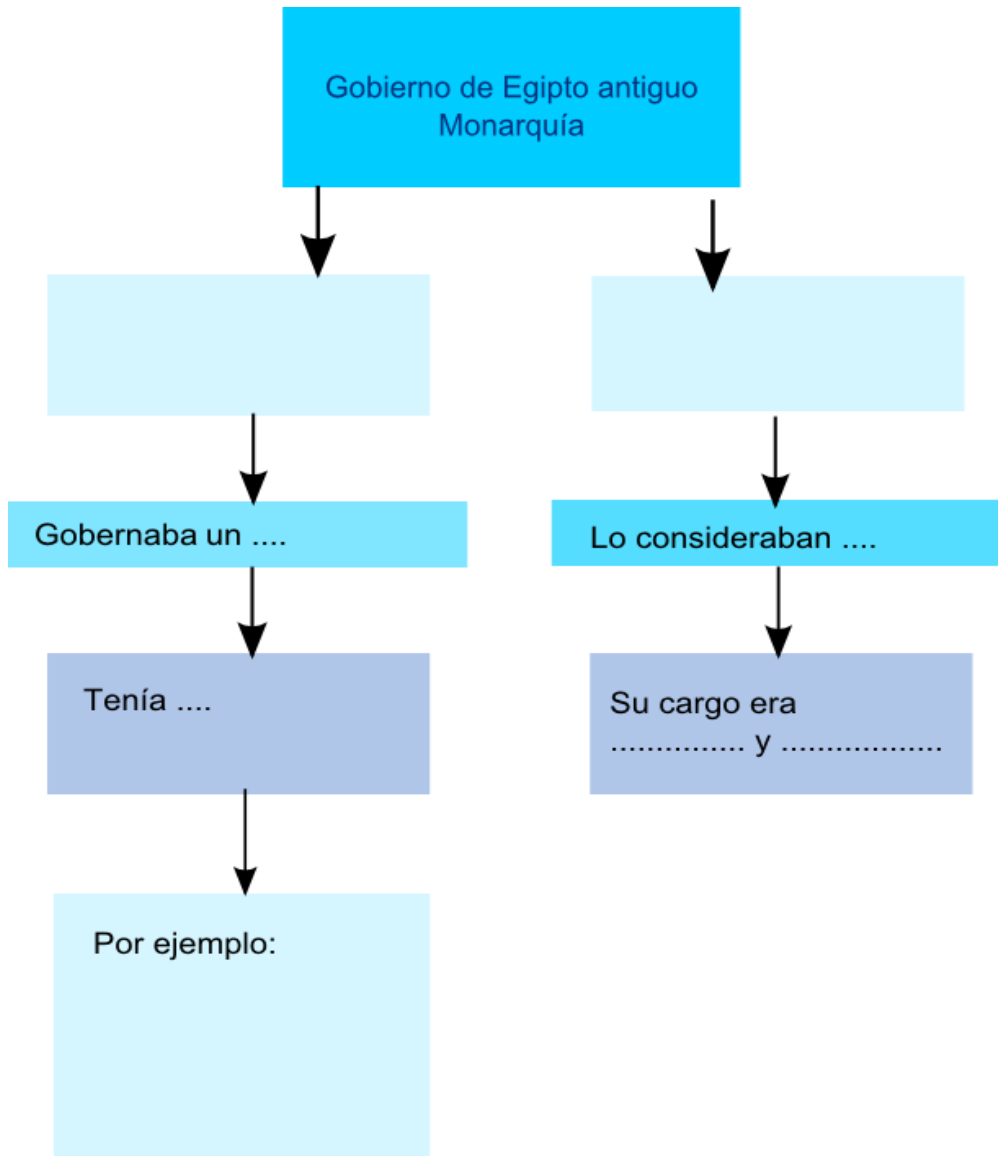
Por lo tanto, tendrás que **volver al texto** para ubicar en qué lugares aparecen las causas de esa creencia de los egipcios. Tené en cuenta que en los textos la información no siempre está explicitada, así que tú deberás deducirla a partir de ciertos datos que se te proporcionan.



Actividad C



Leé nuevamente todo el texto, subrayá los conceptos clave y teniendo en cuenta los conceptos que subrayaste, completá el siguiente diagrama:



Síntesis

Un diagrama permite organizar los contenidos del texto de manera visual. En él se muestra cuáles son los conceptos más importantes y cómo se relacionan. En la parte superior del organizador gráfico se ubican los conceptos y debajo van los Esta forma de esquematizar un texto permite comprenderlo mejor y facilita el recuerdo de la información.



Actividad D



Tené en cuenta el organizador gráfico que elaboraste en la tarea anterior y completá el siguiente resumen utilizando los espacios en blanco.

La monarquía absoluta consiste en el gobierno de un faraón que tiene poderes absolutos porque

.....

.....

..... Esto le permite

..... Además la monarquía absoluta

del antiguo Egipto es una porque al faraón se lo consideraba.....



¿Qué aprendí?

- A reconocer los conceptos clave.
- A jerarquizar la información.
- A elaborar un organizador gráfico.
- A sintetizar la información.
- A realizar paráfrasis.
- A recurrir al contexto para comprender conceptos.
- A utilizar la formación de la palabra para descubrir su significado sin tener que recurrir al diccionario.



Actividad 10

Ahora te toca a vos...



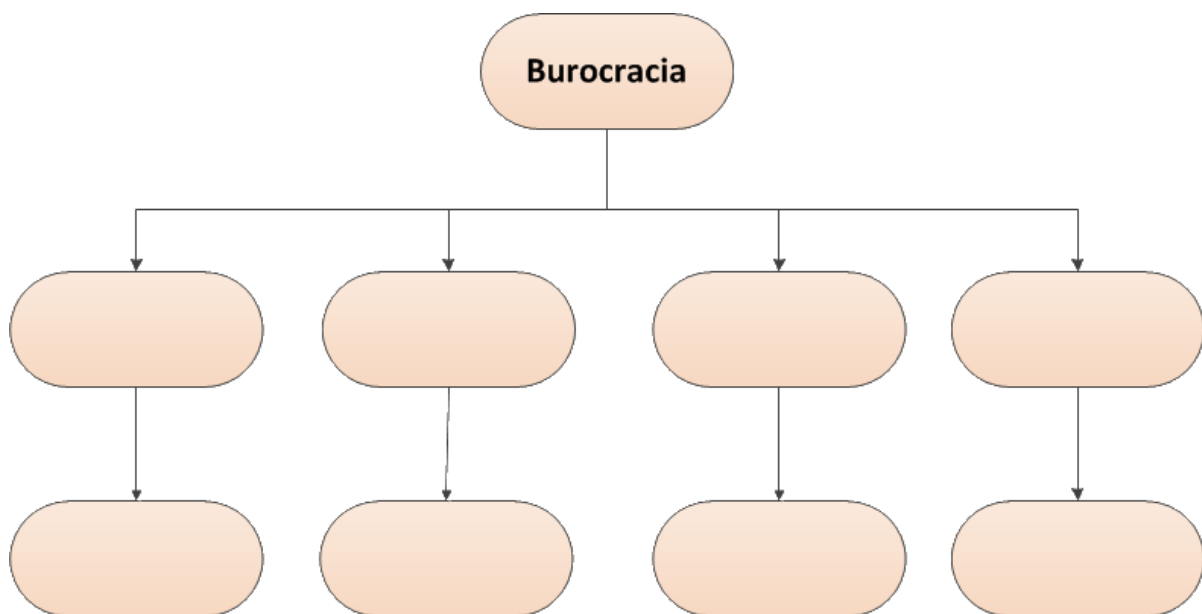
A. Leé el siguiente texto, señalá los conceptos clave, identificá cuál es el concepto más amplio y cuáles son los conceptos que están incluidos en él. Luego completá el organizador gráfico.

Los funcionarios

El faraón creó una poderosa administración integrada por numerosos funcionarios (burocracia).

Había diferentes categorías: el visir, que actuaba como primer ministro y era su hombre de confianza; los gobernadores, encargados de hacer cumplir las órdenes del faraón en las diversas regiones; los escribas que, como sabían leer y escribir, eran imprescindibles para llevar la contabilidad y registrar los hechos importantes. Otros funcionarios se encargaban de cobrar impuestos, mantener los caminos y los canales de riego y vigilar que siempre hubiese reservas de alimentos en los graneros reales.

Extraído de Abadie, Sara et al. (2006) *Historia 1º c.b. Prehistoria. Antigüedad. Edad media*. Montevideo: Monteverde





B. Completá los espacios

Observá la puntuación del segundo párrafo del texto anterior. ¿Qué función cumple cada signo? Completá los espacios con tus conclusiones.

UNA AYUDA PARA DEDUCIR EL USO DEL PUNTO Y COMA: compará los segmentos que aparecen delimitados por ellos. ¿Cuál es la palabra que funciona como núcleo de cada uno de esos segmentos? ¿De qué manera se relacionan en el organizador gráfico que hiciste?

En este fragmento, los **:** se utilizan para introducir una Los **;** se emplean para delimitar los términos de esa, porque cada uno incluye comas.



¿Qué aprendí?

- A seleccionar los conceptos clave.
- A distinguir los elementos de una clasificación.
- A reconocer una enumeración.
- Un uso de los dos puntos.
- Un uso del punto y coma.



Actividad 11

Actividad A



El texto que vas a leer a continuación tiene como título "Egipto: la naturaleza y el hombre".

ANTES de leerlo, tratá de imaginar qué información podrás encontrar en él. Completá el siguiente cuadro:

¿Qué sabés acerca de esa región?	
¿Qué te gustaría saber?	
Si tuvieras que escribir un texto con ese título, ¿sobre qué hablarías?	
¿Cómo relacionarías los tres sustantivos del título?	
¿Dónde te parece que podrías encontrar este texto?	



Actividad B



Leé el texto y relacionalo con lo que escribiste en el cuadro

EGIPTO: LA NATURALEZA Y EL HOMBRE

Hace 6000 años nació la civilización egipcia, en el valle del río Nilo, al noreste del territorio africano. Egipto se encuentra en un medio hostil, en una zona desértica, de tierras rojas, que sería totalmente inhabitable si no fuera por el Nilo, cuyas crecidas anuales inundan la región. A ambas márgenes del río se forman tierras fértiles con los



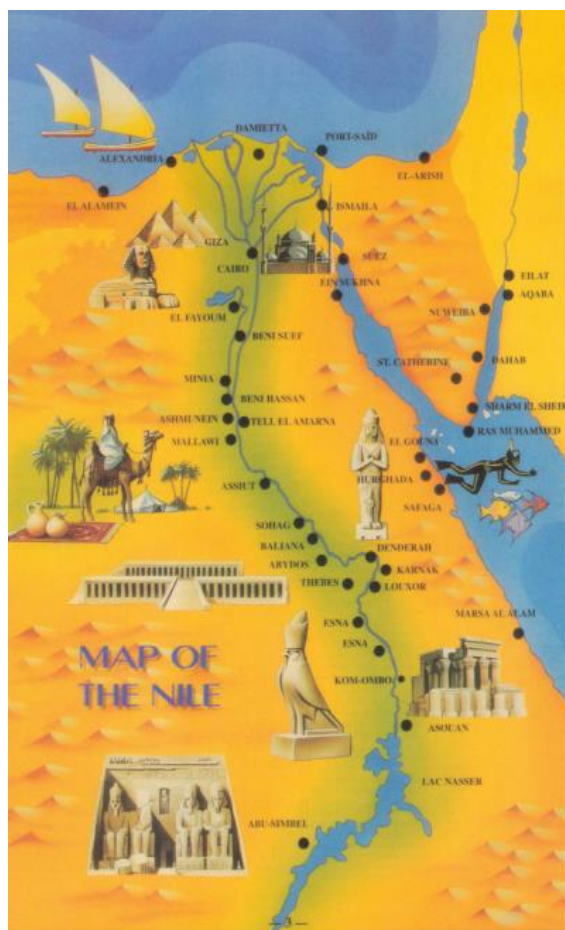
depósitos del limo^[1], que deja la “tierra negra”.

Los egipcios consideraron al río como

una divinidad y el escritor griego Herodoto que vivió en el siglo V a. C. relataba de este modo la inundación: “en los tiempos que el Nilo inunda el país aparecen únicamente las ciudades a flor de agua... entonces es un mar todo Egipto... salta a los ojos de cualquier atento observador que el Egipto es una especie de terreno postizo y como un regalo del río mismo... De la naturaleza y propiedad de aquel río nada pude averiguar... ¿por qué el río sale de cauce en el verano? ¿Por qué dura cien días la inundación? ¿Por qué, disminuido, otra vez se retira a su antiguo cauce y baja su corriente todo el año...?” (Herodoto^[2], *Historias*).



Egipto fue la primera entre las antiguas civilizaciones fluviales que tuvo una estructura política estable y unitaria. Al final del IV milenio a.C. surgió en la cuenca del Nilo un estado centralizado que duró cerca de tres milenios. Veremos que su longevidad respondió, entre otras razones, no solo a su privilegiada posición geográfica sino también a su sólida estructura estatal apoyada en dos pilares: la naturaleza divina del soberano, el Faraón, y la solidez de una burocracia eficiente.



Extraído de Abadie, Sara et al. (2006) *Historia 1º c.b. Prehistoria. Antigüedad. Edad media*. Montevideo: Monteverde

[1] Limo: sustancia barrosa rica en minerales.

[2] Herodoto: autor griego del siglo V a. C. considerado el primer historiador.



Actividad C



Responde

1. ¿Encontraste la información que esperabas?
2. ¿Comprobaste la relación entre el título y el contenido del texto?
3. ¿De dónde fue extraído el texto?



Actividad D



Volvé a leer el primer párrafo y uní con flechas cada expresión con los conceptos que están relacionados:

medio hostil

inhabitable

tierras fértiles

crecida del Nilo

Tierras rojas

Tierras negras



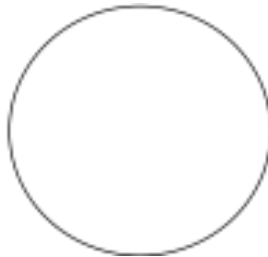
Actividad E



En el texto se expresa:

Los egipcios consideraron al río como una divinidad.

1. ¿Qué tiene en común el río con una divinidad? Anotá la semejanza en el círculo.



Para ayudarte, volvé a leer el texto.

2. ¿Qué palabra establece la comparación entre el río y la divinidad?



Actividad F



Elegí la opción correcta en cada uno de los siguientes ítems:

1. ¿Cuál de las siguientes informaciones se desprende de la expresión ***El Egipto es una especie de terreno postizo?***
 - a. Egipto es un terreno natural.
 - b. Egipto es un terreno inundado.
 - c. Egipto es un terreno infértil.
 - d. Egipto es un terreno artificial.
2. En el texto se afirma que ***El Egipto es como un regalo del río mismo*** porque
 - a. le debe su existencia.
 - b. es un lugar que se inunda.
 - c. el faraón es un dios.
 - d. tiene una burocracia eficiente.
3. En este texto la palabra ***longevidad*** significa
 - a. que dependía del Nilo.
 - b. que duró muchos años.
 - c. que sus habitantes eran viejos.
 - d. que tenía una buena posición geográfica.
4. En el texto la palabra ***hostil*** significa
 - a. desértico.
 - b. inservible.
 - c. inundable.
 - d. desfavorable.



Actividad 12

Actividad A

El título del texto que vas a leer es *El sistema agrícola egipcio y el Nilo*. ¿De qué trata el texto? ¿Hay alguna palabra de este título que precises aclarar? Subrayala.

Actividad B

Ahora señalá cuál de los siguientes significados tomados del diccionario *Clave* te parece que se adecua más a la palabra *sistema* en el título.

sistema sis-te-ma

s.m.

1. Método, ordenación o estructura sobre una materia o conjunto de reglas relacionadas entre sí. *El kilo es la unidad de masa del sistema internacional.*
2. Conjunto de elementos relacionados entre sí y que constituyen una unidad. *El Sol es el centro de nuestro sistema planetario.*
3. En biología, conjunto de órganos que intervienen en alguna de las funciones vegetativas. *El sistema nervioso central está formado por el encéfalo y la médula espinal.*
4. En lingüística, estructura de una lengua, entendida como un conjunto organizado de elementos, todos ellos relacionados entre sí. *El sistema fonológico español impide la combinación de los sonidos [prkj].*



Actividad C

El sistema agrícola egipcio y el Nilo

Desde la Antigüedad el sistema agrícola estaba basado principalmente en el cultivo intensivo de regadío. Se aprovechaban las aguas del Nilo y el limo, que se depositaba durante las crecidas y actuaba como fertilizante natural. Las tecnologías han cambiado con el tiempo, así como se han



incorporado cultivos, por ejemplo, el algodón (principal exportación agrícola del país), el arroz y la caña de azúcar.

El sistema tradicional presentaba problemas como el atraso o el adelanto de las crecidas del río que podían originar la pérdida de cosechas. Además se obtenía una sola cosecha anual, lo que podía implicar prolongadas épocas de hambre.

La solución más importante para resolver esta situación fue la

construcción de numerosas presas que controlan las crecidas del río, pero la que juega el papel más significativo es la represa de Assuam.

El Delta del Nilo, con sus 20 000 km², es la zona de mayor densidad demográfica y agrícola de Egipto. Estas tierras pantanosas y muy fértiles por milenios hoy enfrentan graves problemas como la pérdida de fertilidad del suelo al cesar el aporte de limos desde la inauguración de la represa de Assuam. A esto se suma el aumento de la erosión costera y la contaminación por el empleo de agroquímicos y por efluentes provenientes de grandes industrias.



La construcción de la represa de Assuam concluyó en 1970. El muro de la presa tiene 111 metros de alto y el embalse con 565 km de longitud es el tercero mundial por su superficie.

Los objetivos que impulsaron su construcción fueron:

- controlar las crecidas del río
- producir energía eléctrica
- ganar tierras al desierto.

Esta megarrepresa, como otras obras de este tipo en el mundo, trae consecuencias negativas por su impacto ambiental:

- en el paisaje, el impacto generado por la creación del embalse
- desplazamientos de pueblos al inundarse sus territorios al construir el embalse
- pérdida del limo que el Nilo aportaba durante sus crecidas, lo que conduce al empleo de agroquímicos con la consecuente contaminación de suelos y aguas.
- pérdida de algunos monumentos, que eran patrimonio de toda la humanidad. A ese respecto la comunidad internacional brindó apoyo a Egipto para trasladar construcciones enormes como la del templo de AbúSimbel.

Pero también se han obtenido logros positivos para la producción y por ende para la sociedad:

- obtención de 2 o 3 cosechas anuales gracias a la posibilidad de riego continuo
- aumento de la cantidad de hectáreas cultivadas y de producción
- terminan épocas de escasez de alimentos.

Extraído de Cassi, Ignacio & Castro, Gladys (coords.) (2011) *Territorios en construcción 1 Geografía 1er año C.B.* Montevideo: Contexto



Actividad D

Leé el segundo y el tercer párrafo y completá el siguiente cuadro a partir de datos del texto:



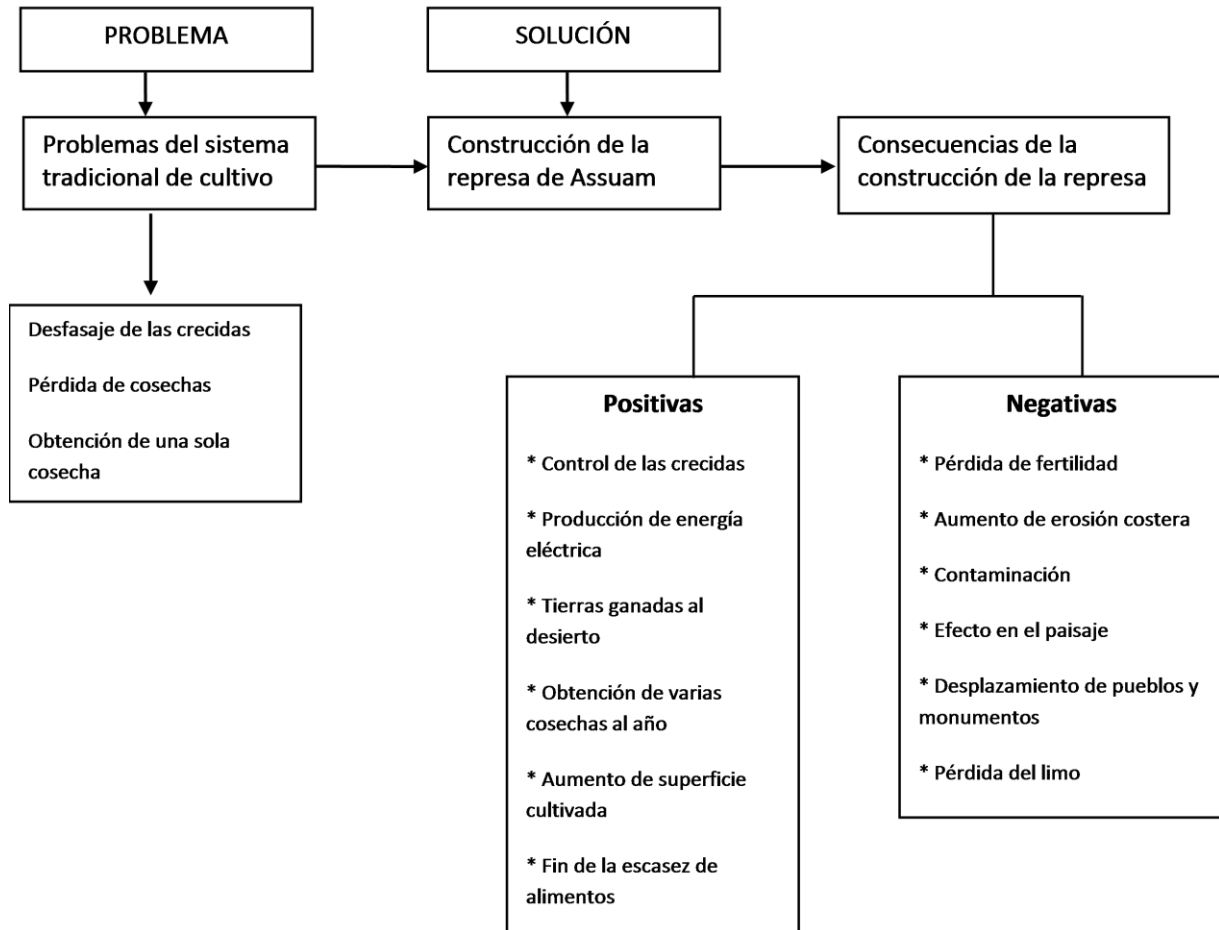
- 1.
- 2.
- 3.

- 1.



Actividad F

Intentemos reorganizar la información que aporta el texto, de tal manera que nos permita comprenderlo mejor.



Como habrás podido observar, la información estaba distribuida a lo largo de todo el texto, y no podía localizarse en un solo párrafo. Para elaborar este organizador gráfico fue necesario buscar los datos que el texto iba proporcionando en más de un lugar y reorganizarlos.



Actividad G



Respondé las siguientes preguntas:

1. ¿De dónde viene la palabra *represa*?
2. ¿Qué es una *megarrepresa*?
3. ¿Qué cambio en la ortografía se produce al agregar el prefijo *mega*?

Buscá en el diccionario el significado del prefijo *mega-* y formá nuevas palabras con este prefijo.



¿Qué aprendí?

- A reorganizar la información para comprender mejor un texto.
- A identificar palabras clave que necesito para entender lo que leo.
- A reconocer la palabra clave de una consigna para interpretarla mejor.
- A identificar las consecuencias de un hecho.
- A recurrir al diccionario para aclarar las ideas y elegir la acepción más adecuada de acuerdo con el contexto en el que se usa.



Actividad 14 – interpretación

Actividad A



Leé el siguiente texto:

Los sacerdotes

Los sacerdotes dirigían la vida religiosa. Poseían conocimientos científicos especialmente de astronomía. Administraban las tierras y los tesoros de los templos gozando de gran prestigio.



A través de las observaciones del cielo crearon un calendario de 365 días divididos en doce meses de 30 días, al que se agregaban 5 días complementarios de fiestas. De este calendario dependía su economía agrícola.

La observación del Nilo les permitió establecer el calendario de acuerdo con el comienzo de la inundación. Este fenómeno no ocurría siempre el mismo día, coincidía con la aparición de la estrella Sirio en el cielo justo antes de la salida del sol, tras haber

sido invisible durante mucho tiempo. Este día se establecía como el primero del año.

El ciclo del río determinaba los tres períodos agrícolas del año que coincidían con las estaciones de cuatro meses cada una, que eran: inundación, siembra y cosecha.

La observación del cielo los llevó a conocer las principales estrellas, como Sirio y constelaciones como las de Orión y Osa mayor.

Existe constancia de que algunos sacerdotes llamados “servidores de las horas” se mantenían despiertos todas las noches con la finalidad de observar los astros. Utilizaban para ello tubos que confeccionaban con hojas de palmera, que semejaban telescopios. Hasta hoy se conservan mapas astronómicos grabados o pintados en las tapas de los sarcófagos y en las paredes de los templos y las tumbas.

Los sacerdotes del dios Amón en Karnac, durante el Imperio Nuevo, tuvieron tanto poder que llegaron a rivalizar con los faraones.

Extraído de Abadie, Sara et al. (2006) Historia 1º c.b. Prehistoria. Antigüedad. Edad media. Montevideo: Monteverde



Actividad B



Leé párrafo por párrafo y explicá con tus palabras cuál es la idea principal del segundo y sexto párrafo. Te damos las siguientes expresiones para ayudarte. Podés usar la que te parezca más adecuada: se trata, se describe, se informa, se expresa.

1er párrafo

Se menciona que los sacerdotes se encargaban de la vida religiosa, de la ciencia y de la administración.

2do párrafo

.....

3er párrafo

Se menciona que el comienzo del calendario egipcio coincidía con la aparición de la estrella Sirio.

4to párrafo

Se dice que el ciclo del río marcaba las tres estaciones del calendario y los tres períodos agrícolas.

5to párrafo

Se refiere a las principales estrellas que conocieron los sacerdotes.

6to párrafo

.....

7mo párrafo

Se aclara que los sacerdotes, en determinada época de Egipto, eran tan poderosos como el faraón.



Actividad C

Luego de redactar, contestá la siguiente pregunta:

¿Por qué al redactar utilizaste expresiones como *se describe, se informa, se expresa* en lugar de utilizar *nos describe, nos informa, nos expresa*?



Actividad 15 - Toma de apuntes

Actividad A



Mirá el video.

Visualízalo dos veces. En la primera tratá de identificar los conceptos más importantes; en la segunda, registrarlos en el diagrama.

No tenés que anotar todo lo que se dice; tratá de anotar en la columna de apuntes las ideas más importantes y en la otra, algunos detalles (no todos).

Podés enumerar las ideas, relacionarlas a través de flechas, usar abreviaturas. Recordá que en esta oportunidad te conviene escribir las ideas importantes en enunciados breves.

Armá un diagrama como este:

Apuntes	Detalles



Actividad B



Cotejá tus apuntes con los de un compañero y luego contestá la siguiente pregunta:

¿Qué dificultades encontraste en la toma de apuntes?



Actividad 16



Actividad A

Elegí una asignatura para organizar un glosario que te ayude a estudiar.

Con la colaboración de tus profesores, identificá los conceptos más importantes que tenés que aprender.

Buscá las definiciones en el material de estudio que manejan en clase.

Recordá ordenar las palabras alfabéticamente.

Esta actividad puede ser muy enriquecedora si la realizás con un compañero.



Proyecto de cierre de la Unidad

Ahora tenés la oportunidad de poner en práctica todo lo que has aprendido. Para ello hemos preparado una *webquest* que esperamos te resulte atractiva.

La *webquest* es una actividad guiada de investigación, con recursos que provienen de la web. En ella te proponemos una tarea que deberás realizar en equipo, te orientamos en los pasos a seguir para realizarla y te proporcionamos los enlaces donde podés encontrar información que te servirá para realizar la investigación solicitada.